

Wytyczne do przygotowania pracy dyplomowej w Instytucie Nauk o Jakości i Zarządzania Produktem

dokument zatwierdzony przez Radę Instytutu Nauk o Jakości
i Zarządzania Produktem w dniu 5 października 2023 r.

Wytyczne obowiązują od roku akademickiego 2023/2024

Praca dyplomowa jest samodzielnym opracowaniem określonego zagadnienia naukowego lub praktycznego, albo dokonaniem technicznym, prezentującym wiedzę nabytą przez studenta w trakcie studiów, zgodną z efektami uczenia się właściwymi dla danego kierunku, poziomu i profilu studiów, a także świadczącym o umiejętnościach studenta w zakresie samodzielnego analizowania i wnioskowania oraz wykorzystania literatury przedmiotu. Jest efektem systematycznej współpracy z promotorem. Powinna potwierdzać umiejętność konstruowania spójnego, logicznego tekstu, pisanego poprawnym językiem, z użyciem terminologii właściwej dla dyscypliny naukowej, w której prowadzony jest kierunek. Zakres tematu pracy musi być związany z kierunkiem kształcenia studenta oraz specyfiką katedry, w której realizowana jest praca dyplomowa.

Rodzaje prac dyplomowych

Praca licencjacka

Praca licencjacka, obok zarysowanego aspektu teoretycznego, związanego z tematem pracy, powinna obejmować aspekt praktyczny, świadczący o tym, że student opanował wszystkie kierunkowe efekty uczenia się. Praca licencjacka powinna zawierać przedstawienie problemu i opis sposobu jego rozwiązania, zaproponowany na podstawie wiedzy i umiejętności nabytych w trakcie studiów.

Praca inżynierska

Praca inżynierska powinna spełniać podobne kryteria jak praca licencjacka, przy czym aspekt praktyczny jest bezwzględnie wymagany i ma mieć charakter badawczy, projektowy lub aplikacyjny. Wymaga ona podejścia inżynierskiego lub zastosowania środków technicznych.

Praca magisterska

Praca magisterska to opracowanie zawierające teoretyczną analizę wybranej problematyki oraz część empiryczną, świadczącą o tym, że student opanował wszystkie kierunkowe efekty uczenia się. Ważnym aspektem pracy magisterskiej, odróżniającym ją od pracy licencjackiej czy inżynierskiej, jest konieczność uwzględnienia w szerokim zakresie podłoża teoretycznego, co przekłada się na znacząco wyższe wymagania dotyczące wykorzystania i krytycznej analizy źródeł literaturowych (w tym w języku obcym).

UNIwersytet Ekonomiczny w Krakowie

KOLEGIUM NAUK O ZARZĄDZANIU I JAKOŚCI
INSTYTUT NAUK O JAKOŚCI I ZARZĄDZANIA PRODUKTEM

KIERUNEK:
SPECJALNOŚĆ:



Imię i Nazwisko

Nr albumu:

Tytuł pracy dyplomowej

Praca licencjacka / inżynierska / magisterska

Promotor
stopień / tytuł naukowy Imię i Nazwisko

Kraków

Struktura pracy dyplomowej

1. Strona tytułowa wg powyższego wzoru (bez numeru na pierwszej stronie). W przypadku braku specjalności na danym kierunku studiów, słowo „specjalność” należy usunąć.
2. Spis treści (strona numer 2) wg wzoru patrz załącznik 1.
3. Wykaz skrótów stosowanych w pracy (jeżeli istnieje taka potrzeba).
4. Wstęp (od nowej strony), który powinien zawierać ogólny zarys i kontekst badanego problemu oraz przesłanki podjęcia realizowanego tematu. Ponadto, we wstępie należy jasno sformułować cel(e) i zakres pracy, pytania badawcze i/lub hipotezy badawcze (w pracach magisterskich hipotezy są elementem obowiązkowym) oraz krótko scharakteryzować sposób realizacji celu pracy. Należy również przedstawić skrótowo, co będzie przedmiotem poszczególnych rozdziałów. Na koniec należy zamieścić krótki opis zastosowanych metod badawczych oraz ogólną charakterystykę wykorzystanych źródeł.
5. Rozdziały (każdy od nowej strony) z podziałem na podrozdziały (np. 1.1. Tytuł) i ewentualnie punkty (np. 1.1.1. Tytuł), przy czym w przypadku podziału podrozdziału na punkty, muszą być one w tym podrozdziale nie mniej niż dwa. Część teoretyczna ma stanowić przegląd aktualnej wiedzy dotyczącej tematu pracy z podaniem źródeł literaturowych, uzasadniający cel podjętej pracy. W przypadku prac dyplomowych realizowanych na I stopniu studiów (licencjackich i inżynierskich) objętość części teoretycznej powinna stanowić ok. 20% objętości pracy, natomiast pozostałą – część empiryczna. W przypadku prac magisterskich wymagane jest, aby co najmniej 50% pracy miało charakter empiryczny. Część empiryczna winna zawierać część metodyczną: cel(e) badań, pytania i/lub hipotezy badawcze (w przypadku prac licencjackich i inżynierskich hipotezy można pominąć), zakres/plan badań, charakterystykę przedmiotu badań, opis narzędzi analitycznych (metod badawczych, technik pomiarowych, wyposażenia pomiarowego) stosowanych w pracy. W części głównej rozdziału empirycznego powinny znaleźć się omówienie, analiza i dyskusja wyników badań oraz wnioski.
6. Zakończenie (od nowej strony), w którym należy dokonać podsumowania, odnosząc się do stawianych we wstępie celów pracy oraz sformułować odpowiedzi na zdefiniowane pytania badawcze i/lub przedstawić wyniki weryfikacji hipotez badawczych. W zakończeniu można sformułować także postulaty i rekomendacje odnośnie do działań podejmowanych przez podmioty na różnych szczeblach.
7. Bibliografia (od nowej strony), zawierająca spis publikacji, które zostały wykorzystane w pracy (na które istnieje powołanie w tekście), obejmujące pozycje książkowe (publikacje zwarte) oraz artykuły naukowe i rozdziały w monografiach; następnie normy i akty prawne;

źródła elektroniczne oraz inne źródła (np. raporty, ekspertyzy).

8. Spisy tabel i rysunków (każdy od nowej strony)
9. Aneks, w którym należy zamieścić załączniki (każdy od nowej strony), czyli istotne dla zrozumienia treści pracy dokumenty, narzędzia badawcze, formularze o charakterze pomocniczym itd., które są zbyt obszerne, by móc je włączyć w tekst główny.

Redakcja pracy dyplomowej

Wymagania redakcyjne

Rodzaj wymagania	Licencjacka/Inżynierska	Magisterska
Minimalna objętość pracy (bez bibliografii i załączników)	25 stron	50 stron
Minimalna liczba rozdziałów	2	3
Minimalna objętość rozdziału	5 stron	10 stron
Minimalna objętość wstępu	1 strona	1 strona
Minimalna objętość zakończenia	1 strona	1 strona
Minimalna liczba pozycji bibliograficznych	20	40
Minimalna liczba pozycji bibliograficznych w j. obcym	2	4

Parametry dokumentu

Rozmiar strony należy ustalić zgodnie z formatem A4, a wielkość marginesów na: 25 mm (lewy), 25 mm (prawy), 25 mm (górny) oraz 25 mm (dolny). Wcięcie akapitowe to 12,5 mm. Wielkość czcionki (Times New Roman) tekstu zasadniczego powinna wynosić 12 punktów, natomiast odstępy między wierszami (interlinia) mieć wartość 1,5. Numeracja stron ciągła, na dole strony.

Każdy nowy fragment tekstu rozpoczyna się od akapitu, akapit musi się składać z co najmniej 2-3 zdań. W tekście zasadniczym nie może być żadnych odstępów przed i po akapicie, każdy akapit musi się zaczynać od wcięcia akapitowego. Należy zastosować justowanie (obustronne wyrównanie tekstu) i wyłączyć dzielenie wyrazów. Numeracja i tytuły rozdziałów, podrozdziałów i punktów powinny zostać napisane pogrubioną czcionką, bez kropki na końcu tytułu. Należy stosować automatyczną numerację rozdziałów. W ewentualnych przypisach dolnych należy zastosować: czcionkę Times New Roman 10 pkt, odstęp między wierszami 1, justowanie, bez wcięcia akapitowego.

Przypisy i powołania w tekście zawsze należy umieszczać przed znakiem

interpunkcyjnym, czyli przed kropką, dwukropkiem, przecinkiem, średnikiem. Cytaty należy ująć w cudzysłów i po zamknięciu cudzysłowu, przed kropką zawsze należy umieścić powołanie na źródło wraz z podaniem strony oryginału publikacji, na której ten cytat się znajduje.

W tekście pracy nie należy stosować podkreśleń ani żadnych innych wyróżnień tekstu. W pracy stosowana jest pogrubiona oraz pochylona czcionka. Tę pierwszą stosuje się w przypadku rozdziałów i podrozdziałów, a także tytułów tabel i rysunków. Natomiast pochYLENIE używane jest w przypadku terminów obcojęzycznych oraz w bibliografii dla wyróżnienia tytułów publikacji lub tytułów czasopism.

W pracy można stosować listy numerowane i wyliczane. W przypadku list numerowanych należy użyć jednego szablonu wyliczania w całej pracy, do wyliczeń w tekście należy stosować myślniki lub epigramy, identyczne w całej pracy dla danego rzędu wypunktowania. Należy zawsze zachować zgodność przypadku zdania głównego (wprowadzającego) i elementów numerowanych i wyliczanych. W przypadku list numerowanych każda pozycja zaczyna się dużą literą i kończy kropką. Elementy wyliczane pisane są małą literą, każdy z nich należy zakończyć przecinkiem lub średnikiem, a przy ostatnim wyliczeniu należy wstawić kropkę.

Żadna część pracy (rozdział, podrozdział, punkt, wstęp, zakończenie) nie może kończyć się tabelą, rysunkiem ani wypunktowaniem. Nie należy też zostawiać pustych fragmentów stron, sugerujących koniec rozdziału.

W pracy obowiązuje zasada konsekwencji (np. jeżeli używany jest skrót „r.” zamiast słowa „roku”, to konsekwentnie w całej pracy).

W pracy nie należy używać pierwszej osoby liczby pojedynczej ani mnogiej, lecz stosować formę bezosobową (np. nie: mówimy..., ale mówi się, że...; nie: przedstawiłem, ale przedstawiono...).

Tabele

W pracach dyplomowych stosuje się nazwę „tabela” w odniesieniu do wszystkich zestawień cyfrowych, słowno-cyfrowych lub słownych.

Każda tabela powinna zostać oznaczona kolejnym numerem, tytułem (bez kropki na końcu), ewentualną legendą oraz źródłem pochodzenia danych. Każdą tabelę należy przywołać w tekście pracy (patrz Tabela 1 lub zob. Tabela 1 lub Tabela 1). Należy zastosować numerację tabel narastającą w całej pracy.

Tytuł (Times New Roman 12 pkt pogrubiony) należy umieścić nad tabelą, a pod tabelą podać ewentualne uwagi objaśniające (legendę), a pod spodem źródło pochodzenia danych

(Times New Roman 10 pkt).

Wszystkie kolumny i wiersze muszą mieć tytuły.

Tabele należy umieszczać w całości na jednej stronie. W sytuacji, gdy nie ma takiej możliwości (tabela jest zbyt obszerna, aby zmieściła się na jednej stronie), na stronie kolejnej należy powtórzyć tytuły kolumn.

Przykład konstrukcji tabeli - patrz załącznik 2.

Rysunki

Za rysunek w pracy dyplomowej uznaje się każdy z elementów graficznych, tj. schemat, wykres, fotografię itp.

Każdy rysunek powinien zostać oznaczony kolejnym numerem, tytułem (bez kropki na końcu), ewentualną legendą oraz źródłem pochodzenia danych. Każdy rysunek należy przywołać w tekście pracy (zob. Rysunek 2 lub patrz Rysunek 1 lub Rysunek 1).

Należy zastosować numerację rysunków narastającą w całej pracy,

Tytuł (Times New Roman 12 pkt pogrubiony) należy umieścić bezpośrednio pod rysunkiem (na tej samej stronie, co rysunek), a poniżej podać ewentualne uwagi objaśniające (legendę) oraz w następnym wierszu źródło rysunku (Times New Roman 10 pkt).

Przykład konstrukcji rysunku - patrz załącznik 3.

Wyrażenia matematyczne

Wyrażenia matematyczne mogą wystąpić zarówno wewnątrz zasadniczego tekstu pracy dyplomowej (np. $a^x + y \neq a^{x+y}$), jak i w postaci odrębnych paragrafów. W tym ostatnim przypadku powinny zostać ponumerowane.

$$S = \sqrt{p(p-a)(p-b)(p-c)} \quad (1)$$

Przywołując wyrażenie matematyczne zawarte w tekście pracy należy podać jego numer, np. wzór 1 pozwala obliczyć pole S trójkąta, jeśli znane są długości a, b, c jego boków, a $p = \frac{1}{2}(a + b + c)$.

Bibliografia

Pozycje literatury powinny być możliwie aktualne (najnowsze), w pracy zasadniczo nie powinny być cytowane pozycje starsze niż 10 lat, poza uzasadnionymi przypadkami (np. nadal obowiązujące przepisy czy normy, bądź kanon literatury przedmiotu) Należy je uporządkować w kolejności alfabetycznej według nazwisk autorów lub redaktorów. Prace tego samego autora należy podać w porządku chronologicznym. W przypadku prac tego samego autora z tego

samego roku do roku należy dodać stosowną literę, np. (Woźniak, 2000a; Woźniak, 2000b). Spis literatury powinien być ponumerowany. Strony internetowe należy uporządkować alfabetycznie wg krótkich tytułów stron lub adresów stron i zamieścić w osobnej sekcji zatytułowanej „Netografia”, spis powinien być ponumerowany.

W spisach nie wolno umieszczać pozycji bibliograficznych, które nie były uprzednio zacytowane (nie powoływano się na nie) w tekście pracy.

W przypadku znacznej liczby pozycji literaturowych bibliografia może być sporządzona z podziałem na:

- pozycje książkowe (publikacje zwarte), artykuły naukowe i rozdziały w monografiach,
- normy i akty prawne,
- źródła elektroniczne (netografia),
- inne źródła (np. raporty, ekspertyzy).

W pracy należy stosować **styl APA**. Oznacza to, że w tekście należy powoływać się na daną pozycję bibliograficzną w następujący sposób:

- w przypadku jednej/go Autorki/a:
 - Tekst (Stoczewska, 2014).
 - Stoczewska (2018) stwierdziła, że...
 - z badań przeprowadzonych przez Stoczewską (2018) wynika, że...
- w przypadku dwóch Auterek/ów:
 - Tekst ... (Stoczewska i Nowak, 2018).
 - Stoczewska i Nowak (2018) stwierdzili, że ...
- w przypadku trzech Auterek/ów:
 - Tekst ... (Stoczewska, Kowalski i Nowak, 2018).
 - Stoczewska, Kowalski i Nowak (2018) stwierdzili, że
- w przypadku czterech i więcej Auterek/ów:
 - Tekst ... (Stoczewska i in., 2018).
 - Stoczewska i in. (2018) stwierdzili, że
- w przypadku Autora korporatywnego (w formie powszechnie znanego skrótowca), np.:
 - GUS (2020)
- w przypadku cytowania wielu pozycji, np.:
 - Tekst ... (Lewandowski, 2021; Nowak i Kowalski, 2019)
- w przypadku cytowania norm, np.:
 - Tekst ... (PN-EN ISO 9000:2015-10)

W sytuacji, gdy występuje więcej niż jedna praca tego samego autora opublikowana w tym samym roku, należy po roku dodać kolejne litery alfabetu – np. (2021a), (2021b).

Przykład sporządzenia bibliografii w stylu APA - patrz załącznik 4.

Spisy tabel i rysunków

Spisy tabel i rysunków powinny zostać sporządzone wraz z podaniem numerów, tytułów oraz numerów stron ich występowania w pracy. Należy stosować automatyczną numerację tabel i rysunków.

Spis tabel

Tabela 1. Czynniki sukcesu born globals w procesie internacjonalizacji.....	7
Tabela 2 Czynniki sukcesu born globals w procesie internacjonalizacji.....	8

Spis rysunków

Rysunek 1. Stopa bezrobocia zarejestrowanego w Polsce w 2019 r, wg miesięcy.....	12
Rysunek 2. Stopa bezrobocia zarejestrowanego w Polsce w 2019 r. wg miesięcy	15

Dodatkowe wymagania

Przed zamieszczeniem pracy w systemie APD należy przygotować streszczenie pracy i słowa kluczowe — w języku polskim i angielskim.

Wstęp	3
Rozdział 1. Tytuł rozdziału	5
1.1. Tytuł podrozdziału.....	5
1.1.1. Tytuł punktu.....	5
1.1.2. Tytuł punktu.....	9
1.2. Tytuł podrozdziału.....	13
1.3. Tytuł podrozdziału.....	16
Rozdział 2. Tytuł rozdziału	21
2.1. Tytuł podrozdziału.....	21
2.2. Tytuł podrozdziału.....	26
2.3. Tytuł podrozdziału.....	31
2.4. Tytuł podrozdziału.....	36
Rozdział 3. Tytuł rozdziału	41
3.1. Tytuł podrozdziału.....	41
3.2. Tytuł podrozdziału.....	46
3.3. Tytuł podrozdziału.....	51
3.4. Tytuł podrozdziału.....	55
Zakończenie	61
Bibliografia	63
Spis tabel	69
Spis rysunków	70
Aneks	71

Załącznik 2.

Przykład tabeli w stylu APA:

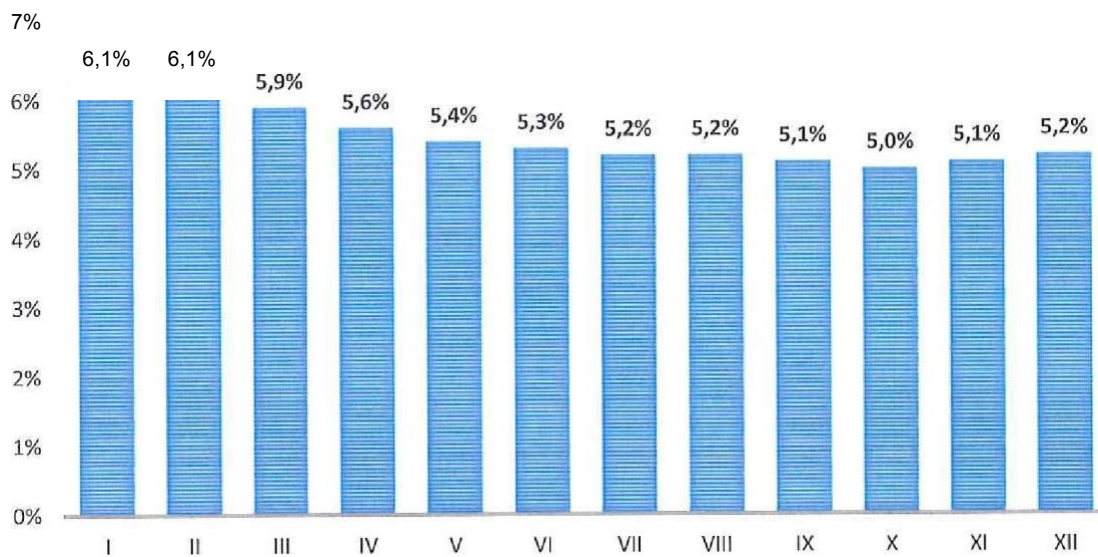
Tabela 2. Czynniki sukcesu *born globals* w procesie internacjonalizacji

Czynniki sukcesu z perspektywy:	Charakterystyka
Przedsiębiorczości	<ul style="list-style-type: none">– międzynarodowa wizja– międzynarodowe doświadczenie– międzynarodowa wiedza– przygotowanie w zakresie edukacji– cechy przedsiębiorcze– zdolności– osobiste sieci powiązań
Organizacyjnej	<ul style="list-style-type: none">– warunki finansowe– kultura innowacyjna– unikalne zasoby– produkt lub usługa– międzynarodowe sieci biznesowe
realizowanej strategii	<ul style="list-style-type: none">– strategia konkurencyjna– strategia wejścia na zagraniczny rynek
otoczenia zewnętrznego	<ul style="list-style-type: none">– kondycja branży– geograficzna lokalizacja– polityka państwa

Źródło: opracowanie własne na podstawie: (Andersson, Danilovic i Huang, 2015, s. 32).

Załącznik 3.

Przykład rysunku w stylu APA:



Rysunek 2. Stopa bezrobocia zarejestrowanego w Polsce w 2019 r. wg miesięcy

Źródło: opracowanie własne na podstawie: (GUS, 2020).

Załącznik 4.

Stosując styl APA, w sytuacji, gdy występuje więcej niż jedna praca tego samego autora opublikowana w tym samym roku, należy je uporządkować w alfabetycznej kolejności tytułów, a następnie po roku dodać kolejne litery alfabetu, np. (2020a), (2020b).

Powołując się w tekście na daną pozycję bibliograficzną, w odwołaniu należy zawsze podać numer strony (stron), na których mowa jest o cytowanej kwestii, np. (Stoczewska, 2014, s. 12).

Bibliografię w stylu APA należy przygotować wg poniższych wzorów:

Książka jednego lub więcej autorów:

Stoczewska, B. (2014). *Jak pisać pracę licencjacką lub magisterską. Poradnik dla studentów*.

Kraków: Oficyna Wydawnicza AFM.

Krugman, P. i Wells, R. (2022a). *Makroekonomia*. Warszawa: WN PWN.

Krugman, P. i Wells, R. (2022b). *Mikroekonomia*. Warszawa: WN PWN.

Praca zbiorowa napisana pod redakcją:

Gospodarowicz, A. (red.) (2018). *Bankowość elektroniczna. Istota i innowacje*. Warszawa:

C.H. Beck.

Bajdak, A. i Spyra, Z. (red.) (2021). *Nowe media i technologie w komunikacji marketingowej*

— *wybrane obszary zastosowań*. Katowice: Wydawnictwo UE w Katowicach.

Skurka, M.A. (Ed.) (2017). *Health Information Management. 'Principles and Organization for Health Information Services*, San Francisco: Jossey-Bass.

Hare, C. i Neo, D. (Eds.) (2021). *Trade Finance: Technology, Innovation and Documentary Credits*. Oxford: Oxford University Press.

Rozdział w pracy zbiorowej napisanej pod redakcją:

Sobocińska, M. (2016). *Badania marketingowe przez Internet*. W: Mazurek-Łopacińska, K.

(red.), *Badania marketingowe, Metody, techniki i obszary aplikacji na współczesnym rynku*, (s. 223-265). Warszawa: WN PWN.

Broos, P. (2015). *Controlling the Response during a Crisis*. W: VanVactor, J.D (Ed.), *Crisis Management: A Leadership Perspective* (s. 39-50). New York: Nova Science Pub Inc.

Artykuł w czasopiśmie:

Jędrzejowska, K.J. i Wróbel, A.M. (2021). Wielki lockdown i deglobalizacja: Wpływ pandemii COVID-19 na gospodarkę światową. *Rocznik Strategiczny*, 26, 173-198.

Cravo, T.A. i Piza, C. (2019). The Impact of Business-Support Services on Firm Performance: A Meta-analysis. *Small Business Economics*, 53, 753-770.

Inne publikacje (raporty, roczniki itp.):

Rocznik Statystyki Międzynarodowej (2021). Warszawa: Główny Urząd Statystyczny.

Nowa rzeczywistość: konsument w dobie COVID-19. Jak zmieniły się zwyczaje zakupowe Polaków w czasie koronawirusa? (2020). Warszawa: KPMG.

Tego typu publikacje z reguły nie mają autorów, jeśli jednak na stronie tytułowej podany jest autor/autorzy, należy wpisać ich nazwiska przed tytułem raportu.

Przy powyższych rodzajach publikacji nie podaje się stron internetowych, z których je pozyskano. Jeśli publikacja ma numer DOI (Digital Object Identifier) można podać go na końcu zapisu bibliograficznego:

Kowalski, J. B., Romanek, Z. – pełne dane publikacji wg ww wzoru. DOI: xxxxx.

Normy i akty prawne:

Dyrektywa Parlamentu Europejskiego i Rady 2014/24/UE z dnia 26 lutego 2014 r. w sprawie zamówień publicznych, Dz. Urz. UE L 94 z 28.3.2014 r., str. 65, z późn. zm. - wersja skonsolidowana.

PN-EN ISO 9000:2015-10. Systemy Zarządzania jakością. Podstawy i terminologia.

Ustawa z dnia 25 sierpnia 2006 r o bezpieczeństwie żywności i żywienia, Dz. U. 2006, nr 171, poz. 1225, z późn. zm. – tekst ujednolicony.

Netografia:

Jeśli dany tekst znajduje się na stronie internetowej i nie jest żadną z publikacji wymienionych powyżej, należy podać adres strony internetowej oraz datę dostępu:

<http://www.who.int/countries/nor/en> (data dostępu: 10.11.2022).

<https://www.webunion.com.1/nowoczesne-ekonomia.html> (data dostępu: 10.11.2022).